

## 1. Introduction

Nous avons introduit dans UKA Solutions un certificat dit „auto signé” pour le chiffrement SSL. Le chiffrement de ce certificat est aussi sûr qu’un certificat commercial, même s’il n’est pas signé par des autorités de certification reconnues. Pour que votre navigateur Internet puisse faire confiance à ce certificat, le certificat racine doit être installé.

Vous avez bien sûr aussi la possibilité de travailler dans UKA Solutions avec votre propre certificat SSL. Vous trouverez plus de détails du manuel UKA Solutions.

Le certificat racine est disponible dans un fichier zip qui contient aussi le guide d’installation et qui peut être téléchargé sous le lien suivant : <https://www.hrm-systems.ch/fr/portail-clients/download/>

Afin que tous les utilisateurs UKA Solutions disposent du certificat racine nécessaire, le mieux est de prendre contact avec votre service informatique qui a la possibilité de distribuer automatiquement le certificat.

## 2. Installation certificat racine

Cette étape n'est pas nécessaire si vous utilisez un propre certificat.

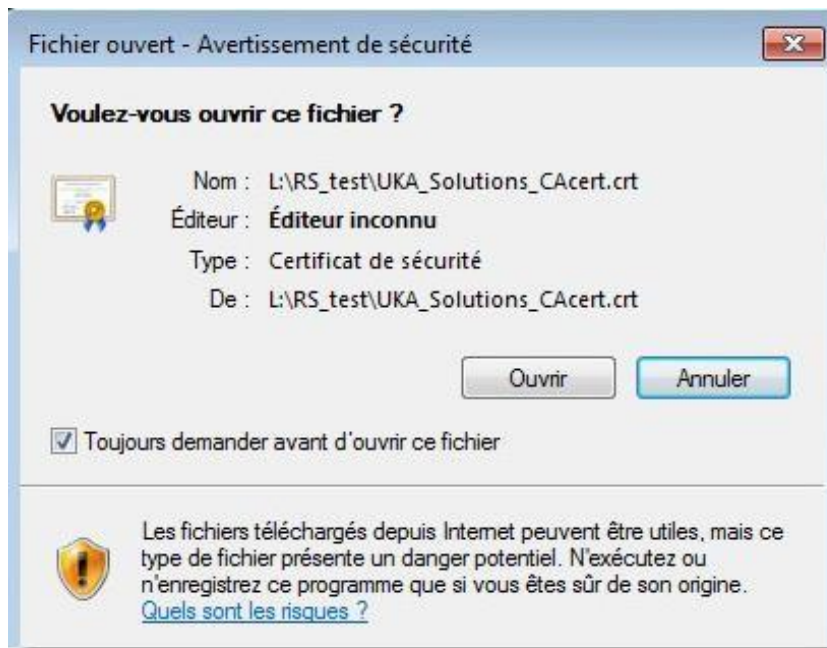
Le certificat „ukasolutions” que nous mettons à disposition est un certificat auto-signé. Ce certificat chiffre de façon aussi sûre qu'un certificat commercial, il n'est cependant pas signé par une autorité de certification connue, mais par HRM Systems AG. Pour que votre navigateur Internet puisse faire confiance à ce certificat, le certificat racine doit être installé côté client.

Le fichier „UKA\_Solutions\_Root\_Certificate\_v2.crt” contient le certificat racine. Le certificat racine peut aussi être téléchargé depuis notre site Internet (<https://www.hrm-systems.ch/fr/portail-clients/download/>) .

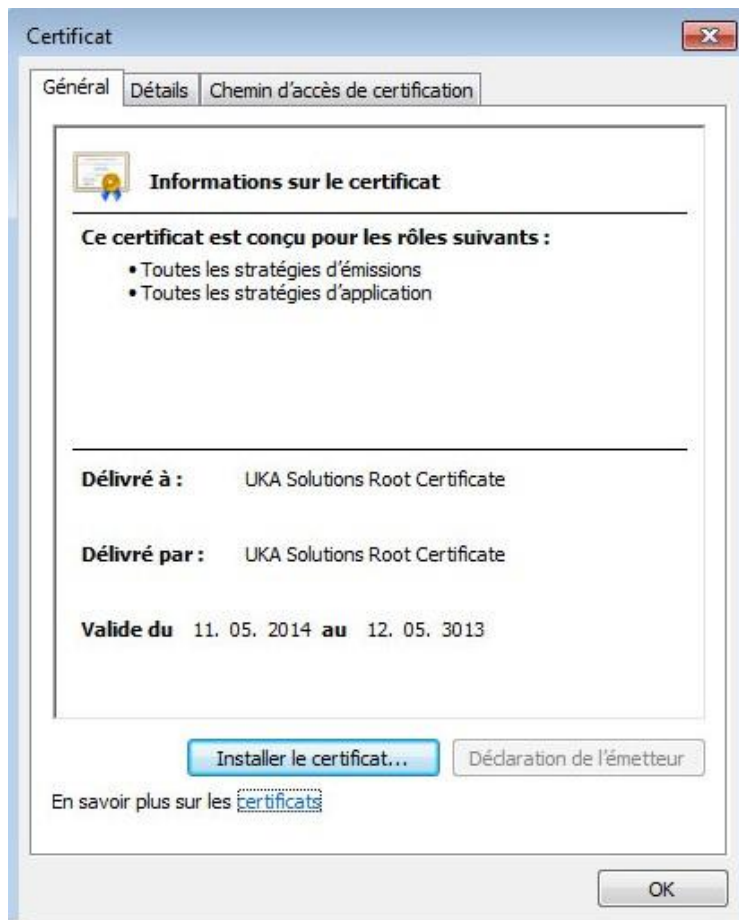
## 3. Installation manuelle

Avant de débiter l'installation manuelle, veuillez vous assurer de disposer des droits d'accès nécessaires pour installer un certificat pour Microsoft Internet Explorer. En général, il s'agit des droits d'administrateur local.

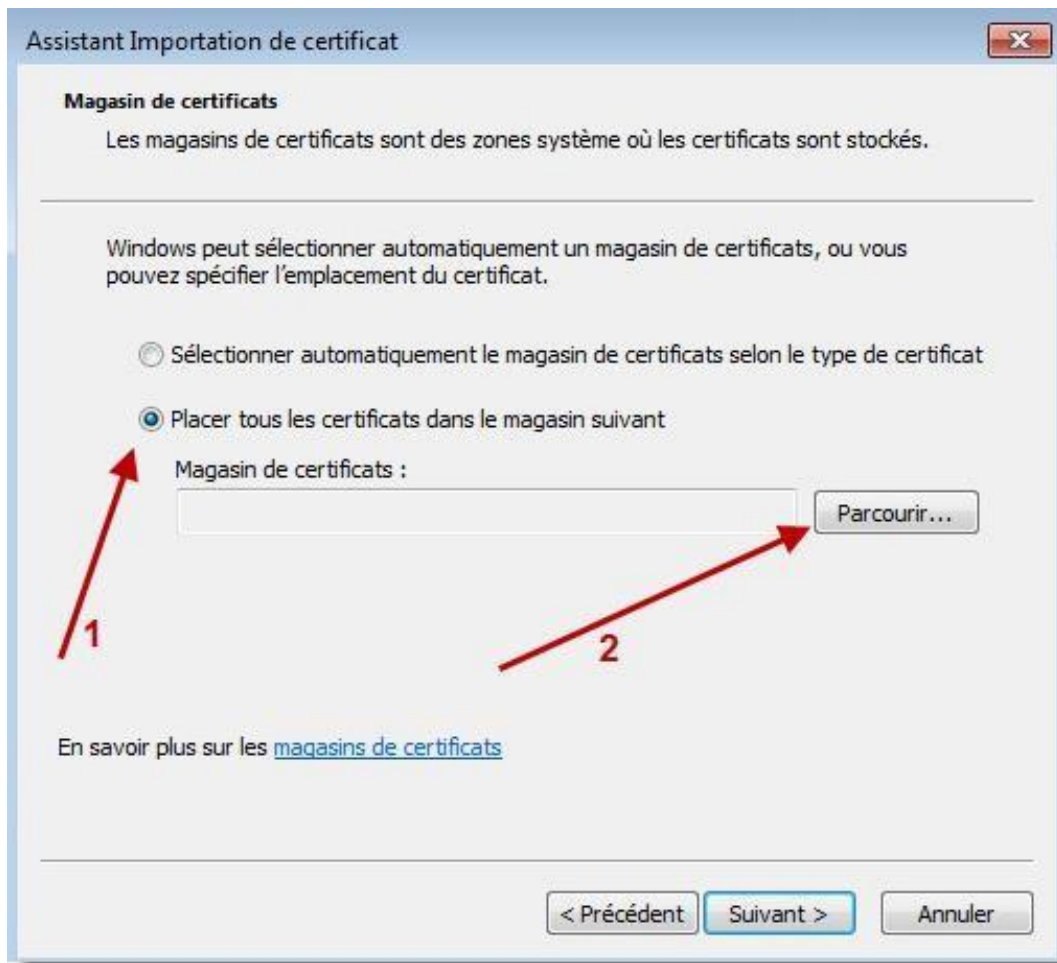
1. Faites un double-clic sur le fichier UKA\_Solutions\_Root\_Certificate\_v2.crt.
2. Un avertissement de sécurité s'affiche. Cliquez sur „Ouvrir”.



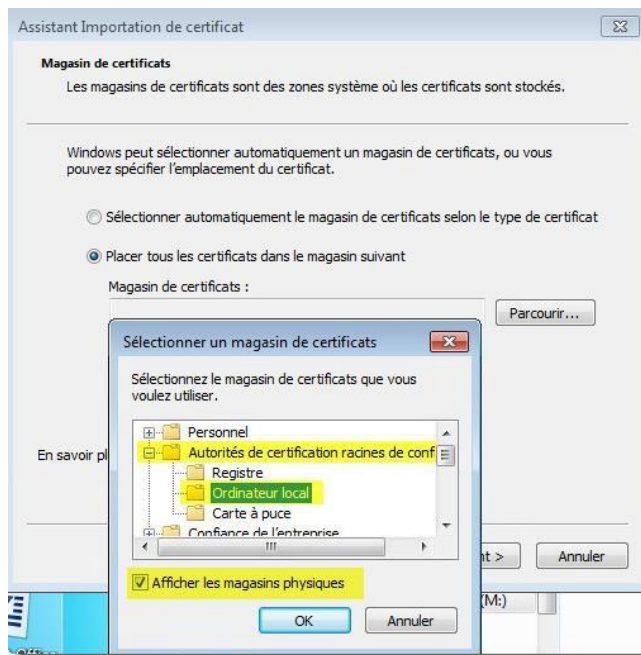
3. Le certificat s'ouvre



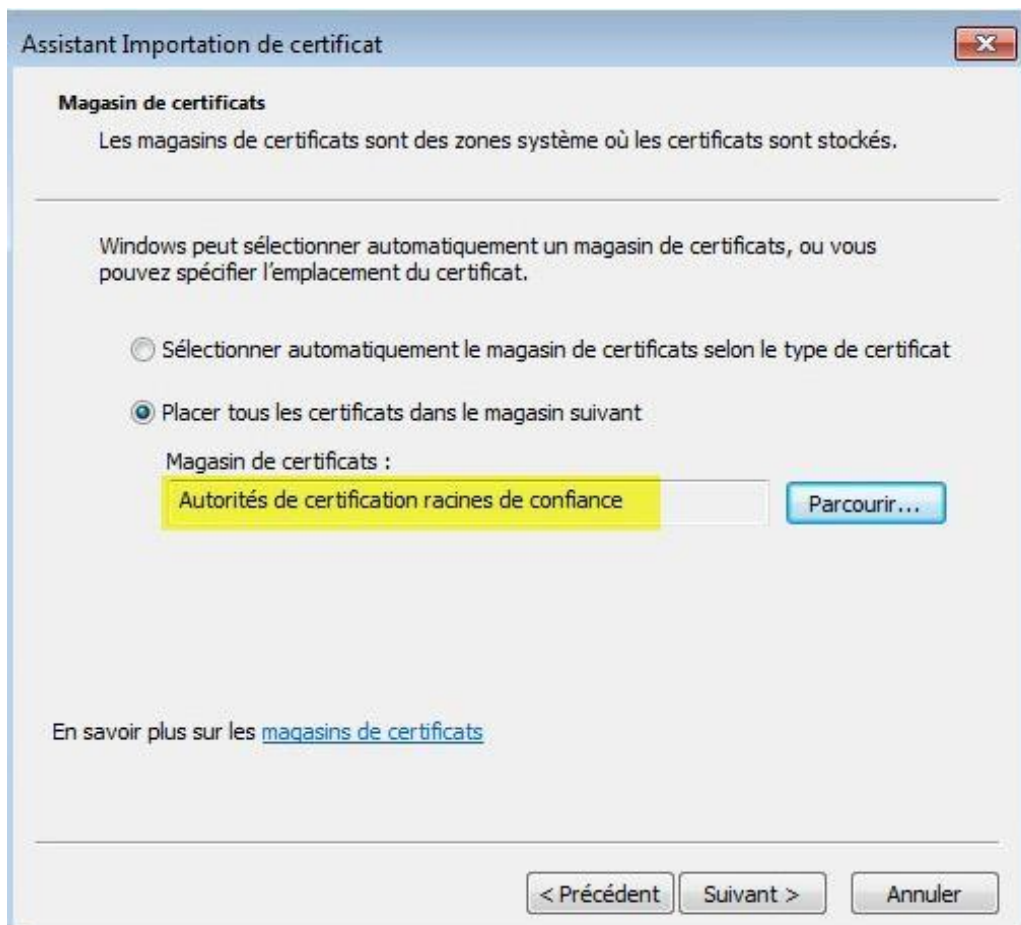
4. Cliquez sur le bouton „Installer le certificat...”
5. L'assistant de l'importation du certificat vous souhaite la bienvenue. Cliquez sur „Suivant”.
6. Il faut maintenant choisir où le certificat racine doit être installé. Sélectionnez ici l'option „Placer tous les certificats dans le magasin suivant” et cliquez ensuite sur le bouton „parcourir...”



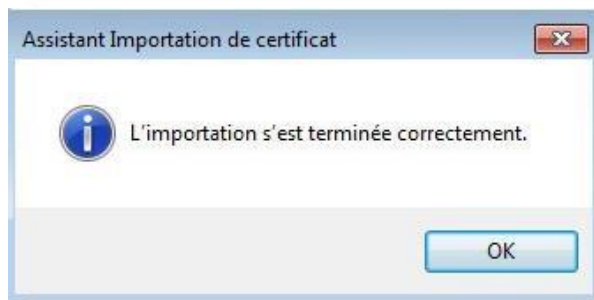
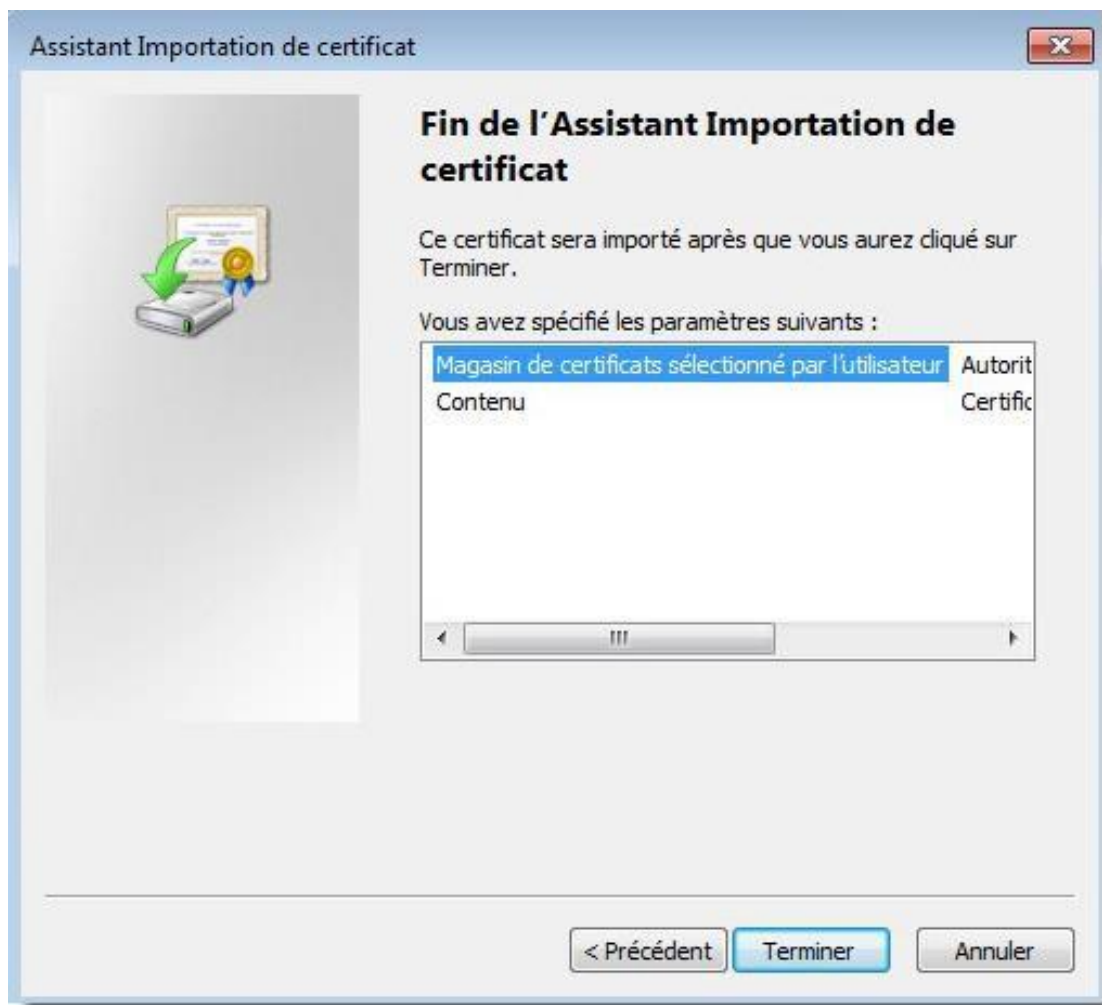
7. Avant de sélectionner le magasin de certificat, cochez la case „Afficher les magasins physiques” Cliquez sur le "+" après „**Autorités de certificat racines de confiance**” pour afficher les détails correspondants. Sélectionnez „ordinateur local” et confirmez la sélection avec „OK”.



8. Contrôlez encore une fois le magasin de certificats et cliquez sur „Suivant”.



9. Une récapitulation s'affiche. Une fois que vous avez cliqué sur „Terminer” le certificat est installé définitivement et la confirmation s'affiche.



10. Il ne reste plus qu'à fermer la fenêtre avec les informations du certificat.

Et voilà vous pouvez à nouveau travailler dans UKA comme auparavant.

## 3.1. Installation automatique

Le certificat racine peut être distribué aux utilisateurs UKA Solutions par le biais d'un logiciel de distribution ou par une stratégie de groupe. Il faut s'assurer ici que le certificat soit bien installé dans le magasin de certificats „**Autorités de certification racines de confiance**“.

Pour toute question à ce propos, n'hésitez pas à contacter notre service de support.

Hotline, téléphone no +41 52 269 17 77

E-mail: [support@hrm-systems.ch](mailto:support@hrm-systems.ch)